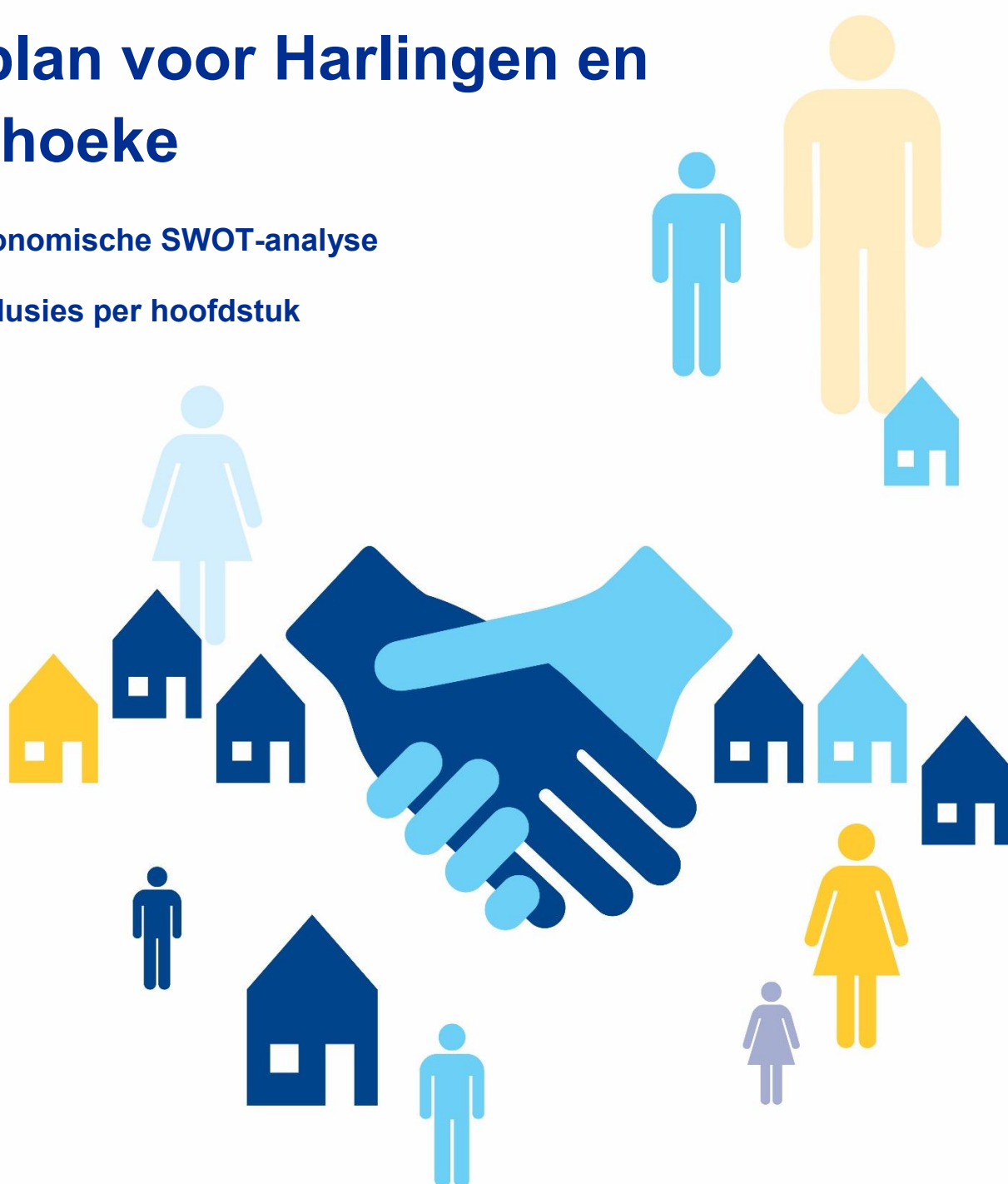


Bijlage 2: Samenvatting (conclusies per hoofdstuk)

Naar een economisch actieplan voor Harlingen en Waadhoeke

Sociaal-economische SWOT-analyse

Hoofdconclusies per hoofdstuk



In opdracht van gemeenten Harlingen en Waadhoeke

Versie: april 2020

Public Result B.V.

Postbus 11649

2502 AP Den Haag

Tel: 070 – 3468816

e-mail: info@publicresult.nl

www.publicresult.nl

Opdrachtnummer: WAADE19

© Copyright Public Result 2020

Niets uit deze uitgave mag worden vermenigvuldigd en/of openbaar gemaakt worden door middel van druk, fotokopie, microfilm of op welke wijze dan ook zonder voorafgaande schriftelijke toestemming van de uitgever.

HOOFDCONCLUSIES PER HOOFDSTUK

1. INLEIDING

Voor u liggen de hoofdconclusies per hoofdstuk uit het rapport 'Naar een sociaal-economisch actieplan voor Harlingen en Waadhoeke; sociaal-economische SWOT-analyse'. Het rapport geeft een beeld van de sociaal economische vitaliteit van de regio, waar de groeikansen liggen voor de economie en de arbeidsmarkt, hoe ondernemers, onderwijs en overheid hier tegenaan kijken en waar ze samen de kansen zien om de schouders onder te zetten. Dit als opmaat voor een later dit jaar op te stellen Sociaal Economisch Masterplan.

2. SOCIAAL ECONOMISCHE VITALITEIT

Vitaliteit economie

- De regio kent ruim 5.500 bedrijven, die goed zijn voor ruim 23.000 banen. Er werd in 2018 in de regio circa € 1,26 miljard verdiend. De meeste banen zijn te vinden in de sectoren groot- en detailhandel, industrie, zorg en de agrarische sector. De bedrijven in de regio zijn relatief klein: 95% van de bedrijven heeft minder dan 10 werknemers. 1% van de bedrijven in de regio heeft meer dan 50 werknemers. In de regio zijn innovatieve bedrijven te vinden, in kenmerkende sectoren zoals de agrifood, de maritieme sector en de maakindustrie. Te denken valt bijvoorbeeld aan Smeding Groenten en Fruit, Huhtamaki, Damen Shiprepair, ICON Yachts, Oostwoud International en Faber Audiovisuals.
- De meest stuwende en innovatieve clusters in de regio zijn agrifood, maritiem cluster, cluster schone energie, toerisme en recreatie, maakindustrie en bouw. Het innovatieve karakter van deze clusters biedt kansen voor de toekomst. De bedrijven die actief zijn in de stuwende clusters variëren van kleine bedrijven tot enkele grote internationaal opererende bedrijven. Als deze clusters goed presteren is de verwachting dat het ook goed gaat met verzorgende en afhankelijke sectoren. Circa 46% van het BRP wordt in de stuwende clusters verdiend. In de verzorgende sectoren vinden de volgende economische activiteiten plaats: zakelijke dienstverlening (€ 175 miljoen), zorg (€ 123 miljoen), detailhandel (€ 121 miljoen), onderwijs (€ 78 miljoen) en overheid (€ 74 miljoen).
- Gemiddeld genomen ligt in de regio Noord-Fryslân¹ de toegevoegde waarde per werknemer gemiddeld op € 74.800,-, vergelijkbaar met € 73.300,- in Fryslân, maar beduidend lager dan gemiddeld in Nederland (€ 92.000,- in 2018). Dit kan samenhangen met de relatief kleine bedrijven in de regio: voor een klein bedrijf zou bijvoorbeeld automatisering een risicovollere investering zijn dan voor een groot bedrijf en daardoor blijven kleinere bedrijven wellicht minder efficiënt werken. Hier liggen tegelijk belangrijke kansen voor innovatie en productiviteitsverbetering.

Vitaliteit woon- en werkklimaat

- In totaal heeft de gemeente Harlingen 5 bedrijventerreinen waarvan 3 groter dan 19 ha en de gemeente Waadhoeke 30 waarvan 4 groter dan 19 ha. In Harlingen is nog ruim 9 ha uitgeefbaar, in Waadhoeke nog bijna 15 ha. In de gemeente Harlingen is een relatief grotere vertegenwoordiging van "natte bedrijventerreinen"; met laad- en loswal aan het water, zijn vooral bedrijven uit de (maritieme) industrie gevestigd en zijn de terreinen relatief aan de nieuwe kant. De recente uitbreiding van de Industriehaven biedt kansen voor bedrijven en werkgelegenheid in

¹ Bij de regio Noord-Fryslân horen de gemeenten Harlingen, Waadhoeke, Leeuwarden, Achtkarspelen, Dantumadiel, Ameland, De Fryske Marren, Nordeast Fryslan, Schiermonnikoog, Terschelling, Tytsjerksteradiel, Vlieland.

Harlingen (STEC groep 2019). Op de terreinen in Waadhoeke zijn diverse bedrijven gevestigd. De bedrijven hebben een hoge groeipotentie, in het bijzonder het industrieterrein Oost-Franeker (STEC groep 2019).

- Van de bijna 62.000 inwoners van de gemeenten Harlingen en Waadhoeke behoren 46.500 inwoners tot de potentiële beroepsbevolking (15-75 jaar). 69,6% van deze mensen werkt of wil werken. In de gemeente Harlingen ligt dit percentage lager (67,8%); in de gemeente Waadhoeke hoger (70,4%). Ter vergelijking: in Fryslân ligt dit percentage op 69,9% en in Nederland op 70,5%. De werkloosheid was in 2018 in Harlingen op het niveau van Fryslân (4,3%), in Waadhoeke lag deze op 3,4%, nog onder het Nederlandse gemiddelde.
- Per inwoner wordt er in Harlingen en Waadhoeke relatief weinig verdiend: het BRP per hoofd van de bevolking ligt op circa € 20.000,-, flink lager dan in Fryslân (€ 35.800,-) en in Nederland (€ 50.700,-). Ondanks dat het BRP, en het inkomen, in de regio en voor Fryslân duidelijk lager ligt dan in Nederland, zijn de inwoners van Fryslân een van de gelukkigste inwoners van Nederland, net als de inwoners van Drenthe en Zeeland. 87% van de inwoners in deze provincies is tevreden met zijn leven (FSP 2019, CBS 2013). Ook de 'regionale monitor brede welvaart' van het Planbureau van de Leefomgeving en het CBS laat een genuanceerd beeld van welvaart zien: de kwaliteit van leven is op het gebied van economie, inkomen, gezondheid en voorzieningen lager dan gemiddeld, maar op het gebied van milieu, subjectief welzijn, samenleving, veiligheid en wonen hoger dan gemiddeld².
- Over het algemeen zijn in Waadhoeke en Harlingen minder voorzieningen bereikbaar dan gemiddeld in Nederland. De ervaren gezondheid onder inwoners van Harlingen (76%) en Waadhoeke (77%) is licht beter dan het Nederlandse gemiddelde (75%).

Vitaliteit arbeidsmarkt

- De bewoners van Harlingen en Waadhoeke zijn voor hun werk en hun (andere) dagelijkse activiteiten georiënteerd op de bredere regio. Dat blijkt onder andere uit de pendelbewegingen die inwoners naar hun werk maken.³ Elke dag gaan per saldo circa 16.000 werknemers vanuit Harlingen of Waadhoeke naar omliggende gemeenten en daarbuiten (60% van de werkzame beroepsbevolking). Daar staat tegenover dat 6.800 mensen van buiten Harlingen of Waadhoeke in die regio werkzaam zijn (39% van de banen). Dat betekent dat de arbeidspendel per saldo negatief is (-9.200).
- De komende jaren krijgt de regio te maken met een dalende potentiële beroepsbevolking. In 2030 zal de potentiële beroepsbevolking (15-75 jaar, volgens CBS-definitie) ten opzichte van 2013 afgenomen zijn met 8% (4.000 inwoners). Voor de leeftijdscategorie 15-65 jaar wordt zelfs een afname van 13% verwacht.

Uitdagingen

- De beroepsbevolking die volgens de prognoses in 2030 in de regio woont, kan met een gelijkblijvende productiviteit het huidige BRP niet in stand houden. De uitdaging is om niet in een negatieve spiraal terecht te komen waardoor de trend zichzelf juist alleen maar versterkt⁴. De beide gemeenten hebben zichzelf ten doel gesteld om de economie te versterken en de daarbij horende leefbaarheid in de dorpen te behouden, ondanks een afname van de beroepsbevolking.
- Innovatie is een belangrijk antwoord op dit vraagstuk. Immers door innovatie kan met relatief minder mensen meer omzet worden gerealiseerd; de arbeidsproductiviteit stijgt. Daarbij worden banen aantrekkelijker voor een relatief hoger opgeleide beroepsbevolking. Voor het bedrijfsleven is innovatie cruciaal om op de wereldmarkt te kunnen blijven concurreren.

² PBL en CBS 2019 Regionale Monitor Brede Welvaart, PBL Kwaliteit van Leven kwaliteitvanleven.pbl.nl

³ CBS, woon- en werkregio's van banen van werknemers, gemeten in december 2017.

⁴ Provincies Fryslân, Gelderland, Groningen, Limburg en Zeeland, 2016, Nederland in balans.

- Voor innovatieve groei zal de schaal waarop een bedrijf zijn kennisnetwerk, toeleveranciers en afnemers heeft groot genoeg moeten zijn. Hier ligt een uitdaging van de regio om nog meer de vleugels uit te slaan naar de rest van Fryslân maar ook naar Noord Holland en de rest van (Noord) Nederland.
- De opgaven die zich voordoen vragen de inzet van alle triple helix partijen, ieder vanuit de eigen rol, maar met een gezamenlijke agenda. Daarvoor is een duidelijk beeld nodig van de groeikansen in de economie, de arbeidsmarkt en de kansen waar partijen samen de schouders onder willen zetten.

3. KANSEN VOOR ECONOMISCHE INNOVATIE EN GROEI

Maximale potentie: groei van € 276 miljoen naar een BRP van ca. € 1.5 mld in 2030

- Uit de groeikansenverkenning blijkt dat door inzet op de stuwende clusters agrifood, maritiem cluster, cluster schone energie, toerisme en recreatie, maakindustrie en bouw in potentie een economische groei mogelijk is van € 276 miljoen tot 2030. Dat betekent een groei van het BRP van circa € 1,3 miljard naar € 1,5 miljard. Door de coronacrisis is, uitgaande van scenario's van het CPB, de verwachting dat deze maximale groeipotentie bereikt wordt in 2033-2036.
- Daarvoor moet er nog slimmer gewerkt worden, waardoor per werknemer meer werk kunnen doen en tegelijk internationaal concurrerend kunnen zijn en de omzet verhoogd kan worden. Daarvoor moeten in de stuwende sectoren de volgende kansen benut worden:

Kansen voor stuwende clusters

- Agrifood: De agrifoodsector bestaat uit een combinatie van de agrarische sector (met name melkvee, akkerbouw en glastuinbouw) en de voedingsmiddelen- en verpakingsindustrie die in de regio aanwezig zijn. De landbouwsector wordt gekenmerkt door koplopers in de AGF-branche (aardappelen, groente en fruit), grootschalige voedingsmiddelenverwerkers en -verpakkers en kleine, innovatieve bedrijven die gespecialiseerd zijn in plantveredeling, glastuinbouw en kringlooplandbouw. Kansen voor verdere groei van het cluster liggen in de combinatie van grote en kleine bedrijven, het aanwezige glastuinbouwcluster, de bekendheid en het imago van de agrarische sector in de regio. De stopzetting van de PAS-regeling en tekort aan bedrijfsopvolgers zijn uitdagingen voor de sector. (+17%), -313 fte).
- Maritiem: De haven van Harlingen is kenmerkend voor de regio; alle bedrijvigheid in Harlingen en Franeker rond de visserij, maritieme maakindustrie en watertransport vormen samen een maritiem cluster. De kansen voor het cluster liggen natuurlijk in de sterke ligging van de haven naar de Waddenzee en de verbindingen met het achterland, maar ook in innovaties in o.a. de off-shore en scheepsbouw, sterkere samenwerking tussen haven, Maritieme Academie en Water Campus Leeuwarden en evenementen als Visserijdagen en Tall Ship Races die de bekendheid van de sector vergroten. De nijpende tekorten aan personeel, beperkingen rond de garnalenvisserij en de beperkte ruimte rond de haven zijn beperkingen waar het cluster rekening mee moet houden (+ € 60 mln (+38%), + 56 fte).
- Schone energie: Een uitgesproken cluster schone energie is er nog niet in de regio, maar de aanwezigheid van enkele bedrijven in deze richting (zoals de ReststoffenEnergieCentrale in de haven Harlingen) geven aan dat de regio de potentie heeft om te groeien. Vooral cross-overs tussen de industrie (ook in en rond de haven in Harlingen) en de glastuinbouw biedt kansen voor bijvoorbeeld (her)gebruik van restwarmte. De ligging bij IJsselmeer, Waddenzee en Noordzee, de aanwezigheid van enkele koplopers in de innovatie in de energiesector en bedrijven in de afvalverwerkingsindustrie bieden alle kansen voor groei. De regio dient wel rekening te houden met de wetgeving rond off-shore energie en het natuurbehoud. (+ € 1 mln (+10%), +0 fte).
- Toerisme en recreatie: De toeristische sector is de afgelopen jaren sterk gegroeid, en de regio ziet nog steeds kansen om de toeristische aantrekkingskracht uit te breiden. Kansen voor de sector

om te groeien liggen in de uitbreiding van korte vakanties voor stedelingen, de mogelijkheden voor duurzaam en/of kwaliteitstoerisme, het Planetarium en de Waddenzee als unieke uithangborden en de ruimte en natuur. De uitdaging voor de regio is om het toeristische seizoen verder te verlengen. (+ € 18 mln (+43%), + 327 fte).

- **Maakindustrie:** De maakindustrie bestaat uit een aantal innovatieve (grotere) wereldspelers en kleiner mkb. Kansen voor de sector liggen in de related variety: bedrijven die weliswaar niet tot hetzelfde cluster behoren, maar qua innovatie, productieprocessen en werknemersbehoefte van elkaar kunnen profiteren en elkaar kunnen versterken. De nabijheid van campussen die kennis en expertise bieden voor de diverse bedrijven in de maakindustrie versterkt de innovatiekracht van de sector. (+ € 49 mln (+27%), + 232 fte).
- **Bouw:** Het cluster bouw in de regio bestaat uit twee innovatieve en exporterende bedrijven op het gebied van prefab casco's en wegebouw, aangevuld door bedrijven in de reparatie- en installatietechniek. De decentrale structuur van de sector (veel mkb) die over veel vakkennis en kunde beschikken, maken dat de sector als kansrijk en innovatief wordt gezien. De kansen voor de sector om verder te groeien liggen in de verdere samenwerking en uitwisseling van de grote innovatieve spelers met de kleinere bedrijven in de sector, crossovers met de maakindustrie en de nabijheid van de Bouwcampus in Drachten. Het vinden van voldoende personeel en de wet- en regelgeving rond PFAS en stikstof kunnen de groei wat remmen. (+ € 12 mln (+17%), + 24 fte).
- **De verzorgende en overige sectoren** profiteren mee van de groei in de stuwende sectoren en hebben te maken met ontwikkelingen zoals vergrijzing (met name zorg), leerlingendaling (onderwijs) en automatisering. (+ € 116 mln (+17%), + 60 fte).

4. KANSEN VOOR GROEI EN INNOVATIE OP DE ARBEIDSMARKT

Wanneer de regio de ambitie heeft deze economische kansen te benutten, is het van groot belang, dat de arbeidsmarkt mee ontwikkelt: een schets van de arbeidsmarkt van de toekomst:

Behoefte aan in totaal 5.200 nieuwe werknemers in 2030

- De maximale potentiële groei in de stuwende sectoren enerzijds en de noodzakelijke toename van de arbeidsproductiviteit anderzijds leidt er toe dat het aantal nieuwe banen in de regio tot aan 2030 licht zal stijgen met in totaal zo'n 400 fte. De regio kent echter een hoge mate van vergrijzing en dit heeft op zijn beurt een grote uitstroom van arbeidskrachten tot gevolg. Het opvullen van deze arbeidsplaatsen, de vervangingsvraag, zal aanzienlijk groter zijn dan het aantal nieuwe banen in de regio. Circa 3.600 fte zal in de periode tot en met 2030 uitstromen uit het arbeidsproces. In totaal moet dus de uitbreidingsvraag (+ 400 fte) en de vervangingsvraag (+ 3.600 fte) opgevangen worden en zullen er voor het jaar 2030 voor circa 4.000 fte, gelijk aan circa 5.200 werknemers, de arbeidsmarkt in de regio moeten betreden om aan deze arbeidsvraag te kunnen voldoen.
- Er is behoefte aan zowel hoger als middelbaar en lager opgeleide arbeidskrachten, waarbij de vraag naar hoger opgeleid personeel toeneemt. Met het bereiken van de maximale potentie van de regio worden niet alleen banen behouden voor de regio, maar zullen de banen die er dan zijn ook aantrekkelijker zijn. Door innovatie, waar dan vol op wordt ingezet, wordt er hoogwaardiger werk geleverd, dat kan rekenen op hogere lonen.
- De nieuwe werknemers kunnen voor een belangrijk deel uit de zij-instroom komen als de arbeidsparticipatie toeneemt. Daarnaast is het behouden van talent een methode waarmee de regio het arbeidsaanbod kan vergroten. Door het verminderen van het vertrekoverschot kunnen naar schatting circa 1.350 werknemers in de regio aan de slag. Het gaat hierbij vooral om lager en middelbaar opgeleiden, maar ook om een bescheiden aantal hoger opgeleiden. Dat betekent wel dat het talent aan de regio gebonden moet worden door middel van een aantrekkelijke werkgelegenheid en een aantrekkelijk woon- en leefklimaat. Een meerderheid van de leerlingen

(60-70%) uit de regio op mbo-niveau 2, 3 en 4 wil graag in de regio blijven wonen en werken en doet dit nu al. Bij de hogere niveaus (hbo, universiteit) zijn deze percentages lager. Daar trekt een belangrijk deel naar één van de grotere steden om daar onderwijs te volgen.

- Ook kan het pendelsaldo worden beïnvloed door mensen die nu in Harlingen of Waadhoeke wonen en buiten de regio werken, zien te winnen voor de lokale arbeidsmarkt. In de situatie van Harlingen en Waadhoeke gaat het om een aanzienlijk aantal inwoners dat buiten de regio werkzaam is. Er zijn circa 16.000 werknemers die dagelijks de regio voor hun werk verlaten. Het moet dus mogelijk zijn om op dit front een flinke slag te maken. Hiervoor is het wel van belang dat de inwoners van Harlingen en Waadhoeke bekend zijn met de mogelijkheden en kansen die het lokale bedrijfsleven te bieden heeft.
- Het overig deel van de nieuwe arbeidskrachten zal van buitenaf moeten worden aangetrokken.
- Voor Harlingen geldt dat nieuwe werknemers vooral (circa 50%) door hogere arbeidsparticipatie getrokken kunnen worden. Voor Waadhoeke zullen veel werknemers komen uit nieuwe talenten die de arbeidsmarkt op komen en de werknemers die nu in Waadhoeke wonen en buiten de regio werken.

5. VISIE VAN DE 3 O'S

De toekomstige economische ontwikkeling van de regio kan slechts realiteit worden als deze wordt gedragen door de ondernemers, overheden en onderwijs- en kennisinstellingen in de regio die uitvoering aan de ambities moeten geven. Daarom zijn de analyses en verkenningen over de economische potentie ook getoetst bij partners in de regio: 400 respondenten hebben een enquête ingevuld, 20 sleutelfiguren hebben een interviews gegeven en in twee interactieve werkbijeenkomsten hebben ieder 15 tot 20 vertegenwoordigers gesproken over de kracht van de regio.

- Wanneer de aanwezigen als start van de bijeenkomsten wordt gevraagd naar de kansen voor de economie van de regio, richten sommigen zich specifiek op een van de economische sectoren: zij zien de kansen in het toerisme, in de agrarische sector, de haven, de industrie. Van bedrijven in die sectoren verwachten zij de economische groei. Anderen richten hun blik breder: de economie in de regio pakt vooral de kansen als het totale plaatje klopt: een goed woon- en vestigingsklimaat, met goede banen en gezonde bedrijvigheid. Als namelijk een van die elementen mist, bijvoorbeeld een goed woonklimaat, dan is het niet voldoende om goede bedrijven in de regio te hebben.
- Een van de grootste knelpunten voor economische ontwikkeling die ondernemers scherp op het netvlies hebben is het tekort aan personeel. Als het niet lukt om de jeugd in de regio te houden of terug te (ver)leiden naar de regio, na een vervolgopleiding, zijn de kansen voor de regio gering, zo is te horen in de bijeenkomsten. Tegelijk is een deel van de groep al hoopvol: de regio heeft goud in handen met veel rust en ruimte, goedkoop wonen en een bereikbare Randstad. Dit geluid klinkt ook sterk door in de enquêteresultaten: 35% van de respondenten ziet de rust, natuur en ruimte als onderscheidende kracht van de regio.
- Aan de aanwezigen op de bijeenkomst wordt de maximale groeipotentie van de economie, gebaseerd op grondige data-analyse, benchmarks en interviews, gepresenteerd. De potentie van 22% groei, iets boven het landelijke groeitempo, zien sommige ondernemers wel als haalbaar, als de regio alle kansen weet te pakken en het economisch landelijk meezit. Diverse aanwezigen benadrukken dat de innovatiekracht in de regio niet moet worden onderschat. De enquêteresultaten geven een gedifferentieerd beeld over de inschatting van de maximale groeipotentie: 44% denkt dat de economie van de regio minder hard dan het landelijke gemiddelde kan groeien, 42% denkt dat de economie even hard kan groeien als het landelijke gemiddelde, 14% denkt dat de economie harder kan groeien dan het landelijke gemiddelde.

- Groei kan volgens de geënquêteerden het beste gestimuleerd worden door de samenwerking tussen overheid, onderwijs en bedrijfsleven te verbeteren (32%). 17% van de respondenten wil vooral betere promotie van de regio. Andere, minder genoemde categorieën uit de enquête, zijn het aantrekken van bedrijven, het bevorderen van innovatie en het verbeteren van het vestigingsklimaat. Wat dit laatste betreft vindt het grootste deel van de respondenten dat het vestigingsklimaat vooral verbeterd kan worden door minder beperkende regels te hebben (21%). 15% wil vooral effectievere regiomarketing, 14% vooral een beter voorzieningenniveau voor ondernemers.
- Gevraagd naar het beroepsniveau van deze open vacatures geven de respondenten in grote getale aan de grootste tekorten op alle niveaus specifiek in de techniek te verwachten (46%), 25% verwacht de grootste tekorten specifiek op mbo niveau 3-4.
- Het zal wisselen per sector op welke manier de verwachte tekorten kunnen worden opgelost, zo geven de respondenten aan. De maritieme sector en de landbouw verwachten dat arbeidsmigranten de tekorten voor een groot deel zullen vullen, zoals nu ook al voor een deel gebeurt. De techniek verwacht veel van innovatie, de zorg en het onderwijs zetten in op het behouden en terug laten keren van talenten in de regio, en op het verhogen van de arbeidsparticipatie.
- Om meer arbeidskrachten aan de regio te binden vindt men het belangrijk om het woningaanbod te vergroten en te verbreden (21%), de werkgelegenheid te vergroten (19%), het voorzieningenaanbod te verbeteren (19%) en meer aan regiomarketing te doen (17%).
- De deelnemers aan de deelsessies op beide avonden zijn het erover eens dat de innovatieve kracht van bedrijven voor een belangrijk deel de motor van de economie is en dat de economie moet blijven groeien om de motor draaiende te houden. Als de bedrijven in de regio niet blijven innoveren en ontwikkelen, dan komen ze op achterstand ten opzichte van andere bedrijven en verdwijnt de vitaliteit langzaam maar zeker uit de regio. Daarom is het belangrijk om continue te werken aan ondernemerschap en innovatie. Dit is, zo geven de deelnemers aan, in de eerste plaats de taak van de ondernemers zelf. Soms hebben ondernemers wel een zetje in de rug nodig of is het handig als de overheid een en ander faciliteert om innovatie te versnellen. De deelnemers denken aan meer ketensamenwerking en meer uitwisseling van kennis en innovatie tussen bedrijven, uit dezelfde en verschillende sectoren. De deelnemers noemen dat ondernemers in de regio nu nog te vaak in een concurrentiemodus zitten terwijl dat helemaal niet nodig is. Vaak word je er allebei sterker van als je samenwerkt. Het begint bij elkaar kennen.
- Een betere aansluiting tussen onderwijs en arbeidsmarkt is een van de sleutels om de tekorten op de regionale arbeidsmarkt te verminderen en daarmee de economie te laten groeien. De spelers in de regio doen al best veel om jongeren in contact te brengen met het bedrijfsleven, maar iedereen is zich ervan bewust dat daarin verbetering en uitbreiding nodig is. Een goed aanbod voor leer-werktrajecten is daarnaast belangrijk voor de lagere en praktische onderwijsniveaus. Veel kleine bedrijven kunnen iets dergelijks niet aanbieden, maar zouden als praktijkplek wel geschikt zijn. Om de arbeidsparticipatie te verhogen moeten volgens de deelnemers de om-, her- en bijscholingstrajecten effectiever worden ingezet en de match tussen werkzoekende en werkgever versneld worden gerealiseerd. De drie o's werken daar op regionaal niveau nog niet gezamenlijk en structureel aan maar hier is zeker animo voor en behoefte aan.
- Een goed woon- en vestigingsklimaat is een randvoorwaarde voor een gezonde economie. De deelnemers vinden dat de regio nog onvoldoende bekend is als woonregio en ook als werkregio. Door de goede verbindingen via de Afsluitdijk staat de regio veel minder op afstand van de Randstad dan veel mensen denken. Een marketingcampagne moet gericht zijn op het goede woonklimaat, maar ook op gerichte acquisitie door parels uit de regio voor het voetlicht te brengen. Als de beide gemeenten hier samen in optrekken, kunnen beide van elkaar profiteren omdat ze elkaar aanvullen: Harlingen biedt aanvullende faciliteiten op Franeker en omstreken en

vice versa. Tegelijk moet het woon- en werkklimaat dan wel verder in de regio op orde worden gebracht: het ondernemersklimaat moet goed zijn, bijvoorbeeld met shared services en goede dienstverlening naar bedrijven vanuit de gemeenten, een sterk imago van het MKB en de technieksector, en ook het voorzieningenniveau in de kernen moet op orde blijven. De deelnemers zien hierin vooral een initiërende taak van beide gemeenten, en dan vooral in gezamenlijkheid, omdat er anders veel kansen worden gemist.

- De concrete maatregelen die benoemd zijn, vindt u in het onderstaande hoofdstuk terug.

6. OP WEG NAAR EEN GEZAMENLIJKE AGENDA

Ondanks de aangegeven positieve ontwikkelingen en kansen, zal nog een grote sprong gemaakt moeten worden om de economische potentie ten volle te benutten. In veel sectoren liggen kansen, maar de regio is nog niet voldoende toegerust om al deze mogelijkheden ook te verzilveren. Binnen de ene sector kan snel geogst worden, terwijl binnen de andere sector het behalen van economische groei weerbarstiger lijkt te zijn. Het is dus zaak iedere euro die geïnvesteerd wordt, optimaal te laten renderen. Daarom is onderzoek gedaan naar de randvoorwaarden om het potentiële rendement op iedere investering in de versterking van de regionale economie te verhogen: acceleratie-effecten. Dat wil dus zeggen dat de acceleratie-effecten zorgen voor een extra rendement bovenop wat er gewoonlijk verwacht mag worden na een zekere investering. De kansen waar de 30's hun schouders onder willen zetten, passeren hier korte de revue. De eerste ideeën voor maatregelen die in de focusgroepen en de interviews en enquête naar voren gekomen zijn, zijn samengevat in bijlage 1. De tien effecten zijn te clusteren in vier thema's:

Thema	Speerpunt	Toelichting
Versterken vestigingsklimaat	Acquisitie en bedrijventerreinen-beleid	Aantrekken en faciliteren van bedrijven die passen bij de regionale ambities
	Regiomarketing	Het in de markt zetten van de bestemming, bedrijven en producten om de afzetmarkt te vergroten en potentiële bedrijven, werknemers en toeristen aan te trekken
	Bereikbaarheid & woon- en leefklimaat	Vergroten van de fysieke en digitale bereikbaarheid en voorzieningenniveau op peil
Talent behouden en aantrekken	Onderwijs & arbeidsmarkt	Het behouden van voldoende talent voor de regionale arbeidsmarkt door een goede aansluiting tussen opleidingen en de regionale arbeidsmarkt
	Participatie en zij-instroom	Het activeren van voldoende arbeidskrachten via (om-, her-, bij)scholingstrajecten en begeleiding
	Talenten van buiten	Het aantrekken van nieuwe arbeidskrachten van buiten de regio: pendelaars, nieuwe inwoners, (tijdelijke) arbeids- en kennismigranten
Innovatie en slimmer samenwerken	Versterken innovatief vermogen en ketendichtheid	Versterken open innovatie en verbeteren van relaties tussen mkb en grote bedrijven, kennisinstellingen en met ander mkb, om tot een sluitende keten te komen die van kennis naar kunde naar kassa leidt.
	Verbinding sectoren, cross-overs	Het zoeken naar verbindende thema's binnen sectoren om de bedrijven harder te laten groeien
Slimmer samenwerken	Samenwerking triple helix	Versterken samenwerking overheid, bedrijfsleven en onderwijs- en kennisinstellingen
	Samenwerking buiten de regio	Versterken aansluiting van sterke branches en niches met bestaande bovenregionale/provinciale initiatieven en triple helix structuren

- Acquisitie en bedrijventerreinenbeleid (4%): aantrekken en faciliteren van bedrijven die passen bij de regionale ambities. Hoewel het met de huidige en verwachte tekorten niet voor de hand lijkt te liggen, is het voor de vitaliteit van de regio belangrijk dat nieuwe ondernemers zich gemakkelijk kunnen vestigen en nieuwe bedrijvigheid, innovatie en kennis de regio in blijven brengen. Rol daarom de rode loper uit voor ondernemingen in de stuwende clusters. Ondernemers uit de regio benoemen dat de beide gemeenten nog kunnen groeien in het stimuleren van ondernemerschap en het contact met de bedrijven in de gemeente. Ondernemers zouden graag zien dat de gemeente enthousiast meedenkt en faciliteert met nieuwe ideeën en vergunningen voor uitbreiding. Daarnaast geven sommigen aan dat het loont om als overheid in het acquisitiebeleid scherpere keuzes te maken in welke bedrijven worden aangetrokken en onder welke voorwaarden. Bij het voeren van een gerichte acquisitiestrategie is het van belang dat er voldoende geschikte bedrijfslocaties beschikbaar zijn. Op de bedrijventerreinen is nog 8% uitgeefbaar. Uit de enquête blijkt dat veel ondernemers vinden dat de bedrijventerreinen voor nu en in de toekomst wel voldoende ruimte bieden aan het bedrijfsleven, en ook kwalitatief best goed zijn, maar in de bereikbaarheid (digitaal) verbeteringen nodig zijn, onder andere om voorbereid te zijn op de *next economy* (zoals *smart industry*). Een overgrote meerderheid van de respondenten vindt dat de bedrijventerreinen verduurzaamd moeten worden. Voorgestelde acties zijn dan ook, planvorming rond verduurzaming, een actief grondbeleid, aantrekken van hoogwaardige bedrijvigheid met een uitgekiende acquisitiestrategie.
- Regiomarketing (11%): het in de markt zetten van de bestemming, bedrijven en producten om de afzetmarkt te vergroten en potentiële bedrijven, werknemers en toeristen aan te trekken. Regiomarketing is van groot belang om zowel bedrijven als de benodigde arbeidskrachten aan te trekken. Om de toeristische sector te laten groeien is het ook nodig dat de regio bekender wordt, als weekendbestemming en om te combineren met een bezoek aan een Waddeneiland. Er ligt potentie in de promotie van agrarische producten (zie bijvoorbeeld de Bildtse Aardappelweken), het toerisme en de regio als woonregio voor mensen die in de Randstad (Amsterdam) werken. Er zijn veel maatregelen geopperd om het unieke karakter qua wonen, recreatie en toerisme, beroepen en unieke evenementen.
- Bereikbaarheid & woon- en leefklimaat (7%): Zowel de fysieke als de digitale bereikbaarheid is van groot belang om de volledige economische potentie te kunnen benutten. De aanwezigheid van de haven van Harlingen en de ligging naast de Afsluitdijk versterken de strategische positie van de regio. Ten eerste kan een verbetering van de bereikbaarheid van de haven in Harlingen en het achterland leiden tot het versterken van de stroom aan toeristen. Bovendien is het noodzakelijk om de bereikbaarheid van de inwoners in zowel de kernen als het buitengebied te waarborgen en te verbeteren. Dit kan onder andere gerealiseerd worden door in te zetten op duurzame vervoersvormen (privaat en openbaar). Zowel Harlingen als Waadhoeke zetten in op het verbeteren van de internetverbinding in met name het buitengebied. Voorgestelde acties liggen op het terrein van het passende woningaanbod, waarborgen culturele voorzieningen, betere bereikbaarheid om de pendel uit de randstad en Leeuwarden te faciliteren, duurzaam vervoer en parkeer/bagageoverslagpunt bij de haven realiseren
- Onderwijs en arbeidsmarkt (10%): het behouden van voldoende talent voor de regionale arbeidsmarkt. Het tekort op de arbeidsmarkt wordt als een van de grootste bedreigingen voor de toekomstige vitaliteit van de regio gezien door regionale ondernemers. Er wordt in de regio al het een en ander gedaan op het gebied van onderwijs en arbeidsmarkt. In de regio is het innovatieve programma "Leren en Werken in je eigen Regio" ontstaan waarbij meerdere scholen en bedrijven hun krachten bundelen om toekomstgericht voortgezet onderwijs aan te bieden. Respondenten en deelnemers aan de focusgroep bijeenkomsten geven aan dat meer jongeren in de regio gehouden

kunnen worden wanneer de bekendheid met het regionale bedrijfsleven wordt vergroot. Dit kan door bijvoorbeeld bedrijfsbezoeken of meer stageplekken worden gefaciliteerd. Doorlopende leerlijnen kunnen het aantrekkelijker maken niet te vertrekken voor een vervolgopleiding. Door de doorlopende leerlijnen goed aan te laten sluiten bij het economisch profiel wordt de kans op een baan direct na de opleiding verhoogd. Daarbij wordt gedacht aan concrete acties als opwaardering Academie van Franeker door versterken samenwerking met partners binnen de visserij, landbouw en veeteelt; ontwikkelen learning communities; bekendheid van bedrijven vergroten op VMBO-VWO; projecten van ROC Friese Poort uitrollen in het onderwijs in beide gemeenten; versterken aanbieden van opleidingen in vakmanschap en gepensioneerden gelegenheid geven om jongeren 1-2 dagdelen in de week op te leiden.

- Participatie en zij-instroom (12%): het activeren van voldoende arbeidskrachten in de juiste sectoren voor de regionale arbeidsmarkt. De verwachte tekorten op de arbeidsmarkt kunnen ook worden opgevangen door het om-, her- of bijscholen van personen die al actief zijn (geweest) op de arbeidsmarkt en hen te begeleiden naar werk. Ook het laten participeren van mensen met een afstand tot de arbeidsmarkt zorgt voor het gedeeltelijk invullen van de vervangingsvraag. Vooral de gemeente Harlingen kan hierin nog een slag slaan, de arbeidsparticipatie is in deze gemeente relatief laag (67,8% t.o.v. landelijk gemiddelde van 70,5%). Van belang is dat de arbeidsvraag vanuit de regio goed gedefinieerd is zodat de zij-instromers vanuit deze trajecten de belangrijkste toekomstige tekorten op de regionale arbeidsmarkt op kunnen vangen. Ondernemers geven ook aan dat ze graag minder obstakels willen om mensen vanuit de Participatiewet en om asielzoekers aan het werk te helpen. Acties waaraan gedacht wordt zijn: Oprichten werkcarroussels per branche; de "Vliegende Starters"; betere facilitering arbeidsmigranten, succesvolle projecten verhoging arbeidsparticipatie breder uitrollen; benutting kracht gepensioneerden en overdracht kennis en de 'vliegende starters' waarin startende en stoppende ondernemers gekoppeld worden.
- Talenten van buiten (8%): het aantrekken van nieuwe arbeidskrachten voor de regionale arbeidsmarkt. Ondernemers zien zowel onvervulde vacatures bij het eigen bedrijf als werkloosheid in de directe omgeving. Er lijkt dus sprake van een kwalitatieve mismatch: de mensen uit de buurt passen op een of andere manier niet bij de vacatures in de regio. Dat kan onder andere komen door onbekendheid met de vacatures of geen passende scholing of competenties. Deels kan dit de hoge uitgaande pendelstroom verklaren: dagelijks werken er 16.000 inwoners buiten de regio. Als meer mensen uit de regio ook werkzaam zouden zijn in de regio, zou dit een deel van de vervangingsvraag vervullen. Daarnaast zal circa 30% van de vraag gevuld (moeten) worden door werknemers van buiten de regio: werknemers die buiten de regio wonen en werken, maar wel voor een goede baan naar de regio willen verhuizen of verder willen reizen, en (tijdelijke) arbeids- en kennismigranten die vacatures op alle beroepsniveaus vullen. Concrete maatregelen worden gezocht in het beter faciliteren van arbeidskrachten van buiten qua scholing, bedrijfshuisvesting en woon- en leefklimaat.
- Versterken innovatief vermogen en ketendichtheid (13%): versterken open innovatie en verbeteren van relaties tussen mkb en grote bedrijven, kennisinstellingen en met ander mkb, om tot een sluitende keten te komen die van kennis naar kunde naar kassa leidt. De regio zelf kent geen kennisinstellingen in het hoger onderwijs. Buiten de regio zijn de NHL Stenden Hogeschool (Leeuwarden), Van Hall Larenstein (Leeuwarden) en de Rijksuniversiteit Groningen binnen bereik. De banden met deze instellingen kunnen versterkt worden, waardoor extra spin off kan worden gerealiseerd. Daarnaast zijn hierin de NOM en de provincie Friesland natuurlijke partners. Als de overheid innovatie wil stimuleren, moet dat volgens de regionale ondernemers niet door als overheid innovatieve ideeën aan het bedrijfsleven voor te stellen; de ondernemer weet het zelf het

beste. De overheid kan wel stimuleren om innovatie te delen, 'de boeken te openen', bijvoorbeeld volgens het NL Groeit Model, waarin meer ervaren ondernemers de mentor zijn van ondernemers die door willen groeien. Het zou goed zijn, zo noemen ondernemers, als bedrijven in dezelfde omgeving en/of hetzelfde cluster elkaar beter kennen, zodat je kennis kan uitwisselen maar ook in een keten kan samenwerken (van toeleverancier tot afnemer, of tegelijk werken aan deelproducten). De maatregelen die worden voorgesteld zijn dan vooral gericht op het uitwisselen van kennis en kunde, personeel en huisvesting, maast het vergroten van de mogelijkheden voor starters.

- Verbinding sectoren: cross-overs (6%): Het zoeken naar verbindende thema's binnen sectoren laat de economie harder groeien. Op regionaal niveau zijn de voordelen van clustering voor bedrijven uit Harlingen en Waadhoeke terug te vinden. Dit geldt bijvoorbeeld voor de thema's: biobased packaging, smart agribusiness, circular water technologies/systems, zorginnovatie en specialistische bouw. De mogelijkheden zijn er wel, maar op sommige thema's vindt er nog niet voldoende kennisuitwisseling en wederzijdse inspiratie plaats. Op lokaal niveau past het meer om een gezamenlijk thema te kiezen om bedrijven op te laten samenwerken en de gemeente zich mee te laten profileren. Dit zou bijvoorbeeld kunnen gelden voor biobased packaging, smart agribusiness en specialistische bouw. Zo zou de specialistische bouw een cross-over kunnen zijn tussen de maakindustrie (IT) en de scheepsbouw. Ondernemers noemen in de interviews en tijdens de interactieve sessies dat het zoeken naar de verbinding tussen sectoren bijdraagt aan de aantrekkingskracht van de regio, het vestigingsklimaat en de innovatie. Het opzetten van pilots voor deze cross-overs, daar waar mogelijk realiseren van shared services voor sectoren en het inzetten van kennismakelaars om ondernemers overheid en wetenschap te verbinden worden als mogelijke acties gezien.
- Samenwerking triple helix (11%): versterken samenwerking overheid, bedrijfsleven en onderwijs- en kennisinstellingen. In de regio zijn er verschillende initiatieven die de partners met elkaar in contact brengen, maar nog weinig waarbij de drie partijen gezamenlijk, op het niveau van de regio (Harlingen en Waadhoeke) en structureel samenwerken. Gegeven de schaal van de regio en de economische structuur is het zinvol om een structurele samenwerking tussen de 3 O's op het gebied van onderwijs en arbeidsmarkt, regiomarketing en woon- en leefklimaat op te zetten. Een eerste stap is om de lopende initiatieven in beeld te brengen, daarnaast is het zaak om elkaar beter te leren kennen, bijvoorbeeld door vaker bij elkaar over de vloer te komen. De herindeling tot de gemeente Waadhoeke maakt samenwerking en afstemming tussen de 3 O's eenvoudiger en kan de komende jaren zijn vruchten afwerpen. Een gezamenlijk niet-vrijblijvend actieprogramma en duidelijker aanspreekpunten bij gemeenten worden hier gezien als concrete maatregelen.
- Samenwerking buiten de regio (10%): versterken aansluiting van sterke branches en niches met bestaande bovenregionale/provinciale initiatieven en triple helix structuren. De groeikansen voor veel van de stuwende clusters in de regio worden sterk vergroot als deze clusters aansluiting zoeken bij bestaande triple helix structuren of clusters in de nabije regio's. Op die manier wordt voor individuele bedrijven of relatief kleine clusters een netwerk van kennisinstellingen, vergelijkbare bedrijven en een grotere afzetmarkt ontsloten. Bedrijven uit Harlingen of Waadhoeke profiteren op die manier van al bestaande infrastructuur waarin partijen kennis kunnen ontwikkelen, kunnen innoveren en deze naar de markt kunnen brengen. Nu zijn bedrijven uit de regio, als zij op zichzelf staan, vaak te klein om voldoende massa te maken voor innovatieve groei. Voor de sectoren liggen de Dairy Campus Leeuwarden, de Watercampus Leeuwarden, de Energiecampus Leeuwarden, maar ook de bouwcampus Drachten en Greenport Noord-Holland Noord voor de hand. Voor de arbeidsmarkt geldt dat gemeenten, UWV en onderwijspartners er goed aan doen om op bovenregionaal of provinciaal niveau beleid af te stemmen voor om-, her-

en bijscholing en de aansluiting van onderwijs en arbeidsmarkt. Daarnaast wordt gedacht aan uitbreiding digitaal kennisplatform, het koppelen van ondernemers uit de maakindustrie en MKB aan het Innovatiecluster Drachten (3D metal printing, visual intelligence) en TEC door middel van een bedrijfsmakelaar en glastuinbouwclusters in de regio met elkaar beter verbinden en met Greenport NHN door uitwisselen kennis en expertise.

- Effect waar de regio minder directe invloed op heeft is de landelijke groei van de economie waar de regio op kan meeliften. Door de coronacrisis wordt in 2020 een heftige maar in de tijd beperkte recessie verwacht. Het CPB schetst scenario's waarin de economie in 2021 weer herstelt. Voor de regio zal dit herstel ook komen, misschien met enige vertraging.

Bijlage 1: Mogelijke acties vitale economie; uitwerking acceleratie-effecten. Opbrengst interactieve werkbijeenkomsten, enquête en interviews

- Acquisitie en bedrijventerreinenbeleid

Mogelijke acties	Betrokkenen	Trekker
Hoogwaardige bedrijvigheid aantrekken binnen maakindustrie en maritieme industrie door bijv. LNG installatie te realiseren	Ondernemers, gemeente, investeringsmaatschappijen	Ondernemers, investeringsmaatschappijen
Acquisitiestrategie ontwikkelen op basis van de parels van Waadhoeke en Harlingen	Ondernemers, gemeente	Gemeente
Actief grondbeleid in combinatie met een commerciële en actievere lobby	Ondernemers, gemeente	Ondernemersverenigingen in samenspraak met de gemeente
Verduurzaming bedrijventerreinen, opstelling plan en uitvoering	Ondernemers, gemeente	Ondernemers

- Regiomarketing

Mogelijke acties	Betrokkenen	Trekker
Promotie woon- en leefklimaat op schaal van NWF door aanstellen van een ambassadeur NWF en inzetten op sterke parels in combinatie met de rust en ruimte van de regio	Ondernemers, onderwijs, gemeente	Gemeente
Bepaalde beroepen promoten, maak techniek vak sexy, wendbaar vakmanschap, baan van de partner → imagoversterking MKB	Ondernemers, onderwijs, gemeente	Gemeente
Marketingevent (jaarlijks) voor jongeren vanuit O3 NWF	Ondernemers, onderwijs, gemeente	O3 NWF
Ondernemersclub of aftakking van CCNWF voor de sector recreatie en toerisme	Ondernemers, onderwijs, gemeente	Ondernemersverenigingen
Visieontwikkeling die ook naar de gebieden buiten de kernen kijkt in samenwerking met de ondernemersverenigingen aansluitend op bijvoorbeeld de uitkomsten van het woningmarktonderzoek (bereikbaarheid, voorzieningen)	Ondernemers, onderwijs, gemeente	Gemeente
Ondersteunen, doorontwikkelen en promoten van unieke evenementen zoals: Agrarische Dagen, Tall Ships Races en Bildtse aardappelweken	Ondernemers, onderwijs, gemeente	Gemeente
Meer inspelen op pendelende toerist naar De Wadden door bijvoorbeeld ontwikkelen overslaghub of kortingsacties i.s.m. de veerboot en ondernemers uit de regio	Ondernemers, onderwijs, gemeente	Gemeente

- Bereikbaarheid & woon- en leefklimaat

Mogelijke acties	Betrokkenen	Trekker
Parkeer/bagageoverslagpunt bij de haven realiseren i.s.m. Port of Harlingen en lokale bedrijfsleven	Ondernemers, onderwijs, gemeente	Port of Harlingen
Duurzaam (deel) vervoer stimuleren door aanbieden en ondersteunen van mogelijkheden voor vrijwilligers/pensionada's.	Ondernemers, onderwijs, gemeente	Gemeente
Spreiding medische voorzieningen buiten Leeuwarden door ontwikkelen kleinschalige	Ondernemers, onderwijs, gemeente	Gemeente, zorginstellingen

voorzieningen vanuit het MCL en in samenwerking met huidige zorginstellingen		
Inspelen op pendel vanuit Randstad en Leeuwarden door waarborgen verbindingen (water, weg, trein) en verbeteren bereikbaarheid van het buitengebied (privaat en openbaar vervoer)	Ondernemers, onderwijs, gemeente	Gemeente
Waarborgen voldoende (culturele) voorzieningen door opstellen voorzieningenplan met gezamenlijke ambities en concrete doelstellingen per dorpskern (incl. buitengebied)	Ondernemers, onderwijs, gemeente	Gemeente
Realiseren passend en betaalbaar woningaanbod n.a.v. behoefteonderzoek onder bewoners van N-Holland, de eigen regio en Leeuwarden.	Ondernemers, onderwijs, gemeente, woningcorporaties	Gemeente, woningcorporaties

- Onderwijs en arbeidsmarkt

Mogelijke acties	Betrokkenen	Trekker
Opwaardering Academie van Franeker door versterken samenwerking met partners binnen de visserij, landbouw en veeteelt via bedrijfscontactfunctionaris	Onderwijs, ondernemers, gemeente, Academie van Franeker, Rijksuniversiteit Groningen, Campus Friesland	Gemeente
Ontwikkelen learning communities (van MBO naar HBO) naar het voorbeeld van de sociaal degree Zorg op het MBO. Daarnaast volwaardige HBO opleidingen in deeltijd aanbieden.	Onderwijs, ondernemers, gemeente	Gemeente, Onderwijs
Doorontwikkeling programma Leren en Werken in je eigen regio, met o.a. jongeren informeren over carrièrekansen in de eigen regio, stimuleren van bedrijfsbezoeken door leerlingen, ouders en docenten, het oprichten van een regionale fysieke en digitale banenmarkt waar jongeren en bedrijven elkaar ontmoeten, uitbreiden samenwerking tussen VMBO-MBO.	Onderwijs, ondernemers, gemeenten	Gemeenten
Voortzetten intermediair subsidie geld	Onderwijs, ondernemers, gemeente	Gemeente

- Participatie en zij-instroom

Mogelijke acties	Betrokkenen	Trekker
Oprichten werkcarroussels per branche, bijvoorbeeld om seizoenswerk op te vangen	Gemeente, onderwijs, ondernemers	Gemeente, onderwijs
Koppel startende bedrijven aan bedrijven die willen stoppen in project de "Vliegende Starters".	Gemeente, onderwijs, ondernemers	Ondernemers (CCNWF)
Verbeter beeld rondom arbeidsmigranten o.a. door aanbieden van voldoende huisvesting en scholingsmogelijkheden op regionaal niveau	Gemeente, onderwijs, ondernemers	Gemeente
Voortzetting modellen van bijvoorbeeld Empatec en Smeding voor verhogen arbeidsparticipatie	Gemeente, onderwijs, ondernemers	Ondernemers, onderwijs
Ondersteunende activiteiten voor ondernemerschap in het MKB	Gemeente, onderwijs, ondernemers	Ondernemersverenigingen
Inventarisatie van huidige projecten: ken de projecten die er worden gedaan. Vanuit de inventarisatie focus aanbrengen	Gemeente, onderwijs, ondernemers	Gemeente
Betere afbouw arbeidsmarkt: ondersteunende activiteiten voor gepensioneerden om de periode tussen de arbeidsmarkt en het pensioen te overbruggen.	Gemeente, onderwijs, ondernemers, zorginstellingen	Gemeente

Functionarissen in de zorg naar voorbeeld van Zorgcentrum het Bildt die inzetten op het aanbieden van opleidingen en begeleiding	Gemeente, onderwijs, ondernemers, zorginstellingen	Gemeente, zorginstellingen
---	--	----------------------------

- Talenten van buiten de regio

Mogelijke acties	Betrokkenen	Trekker
Bedrijfsverzamelgebouw inrichten voor startende ondernemers gericht op afgestudeerde HBO'ers en WO'ers met gebruik van shared services gefinancierd door de gemeente en het bedrijfsleven	Ondernemers, woningcorporatie, gemeente, onderwijs	Ondernemers, gemeente (subsidie)
Faciliteer werknemers van buiten de regio door een betaalbaar en passend aanbod van woningen voor starters	Gemeente, woningcorporaties	Woningcorporaties
Scholing voor internationale werknemers, voortbouwend op MVO van AMS.	Gemeente, onderwijs, ondernemers	Gemeente, AMS

- Versterken innovatief vermogen en ketendichtheid

Mogelijke acties	Betrokkenen	Trekker
Koppel vanuit CCNWF 2 bedrijven aan elkaar waarvan 1 export georiënteerd en 1 import georiënteerd, Dit kan gebeuren binnen een nieuw project ondersteund door de gemeente	Gemeente, onderwijs, ondernemers	Ondernemers
Innovaties delen d.m.v. NL Groeit Model op niveau N-NL	Gemeente, onderwijs, ondernemers, provincie	Onderwijs
Flexibel uitwisselen personeel van bedrijven in de keten, bijvoorbeeld in de horeca en zorg	Gemeente, onderwijs, ondernemers	Ondernemers
Bedrijfsverzamelgebouw voor HBO'ers en WO'ers.	Gemeente, onderwijs, ondernemers, woningcorporatie, ondernemersverenigingen	Woningcorporatie, ondernemersverenigingen
Samenwerking binnen de zorg stimuleren tussen woningcorporaties en zorginstellingen	Gemeente, onderwijs, ondernemers	Gemeente (via bedrijfscontactfunctionaris)
Duurzaamheidsdialog ondersteunen door aan te sluiten bij energiecampus Leeuwarden en 4x per jaar een duurzaamheidscollege te realiseren voor stakeholders uit de regio	Gemeente, onderwijs, ondernemers	Onderwijs
Voortzetten innovatievouchers	Gemeente, onderwijs, ondernemers, provincie	Provincie
Ondernemer-mentor programma uitbreiden door aan te haken bij de Friese Compagnie	Gemeente, onderwijs, ondernemers	Gemeente
Mogelijkheden voor starters vergroten, meer benadrukken innovatieve concepten en vergroten exportoriëntatie door meer focus in het beleid aan te brengen	Gemeente, onderwijs, ondernemers	Gemeente

- Verbinding sectoren: cross-overs

Mogelijke acties	Betrokkenen	Trekker
Shared facilities realiseren voor ondernemers in het MKB, bijvoorbeeld visuele apparatuur vanuit de ervaring van Fiber Audiovisuuls	Ondernemers, onderwijs, gemeente	Ondernemers
Energie spin-offs (levvel-blocs, REC, duurzaam imago) realiseren door huidige kennis en expertise uit te wisselen tussen ondernemers	Ondernemers, onderwijs, gemeente	Ondernemersverenigingen
Overslag hub realiseren rondom de haven van Harlingen	Ondernemers, onderwijs, gemeente, Port of Harlingen, Maritieme Academie	Port of Harlingen, ondernemers
Proeftuin voor MKB door ruimte te bieden aan pilots en projecten opgezet vanuit de verschillende campussen in de regio	Ondernemers, onderwijs, gemeente, diverse kenniscentra en campussen uit de omgeving	Gemeente (via bedrijfscontactfunctionaris)
1-2 functionarissen inzetten op het Agri IOT in samenwerking met Groningen en ondernemers uit de agrifoodsector	Ondernemers, onderwijs, gemeente	Gemeente

- Samenwerking triple helix

Mogelijke acties	Betrokkenen	Trekker
Gezamenlijke doelstellingen formuleren op de gebieden onderwijs & arbeidsmarkt, regiomarketing en woon- en leefklimaat en vaker de dialoog voeren met alle stakeholders	Ondernemers, onderwijs, gemeente	Gemeente
Per gemeente een afdeling opzetten of contactpersoon aanstellen waar ondernemers terecht kunnen voor problemen en informatie	Ondernemers, onderwijs, gemeente	Gemeente

- Samenwerking buiten de regio

Mogelijke acties	Betrokkenen	Trekker
Uitbreiden digitaal kennisplatform i.s.m. Provincie, Waterschappen, Harlingen en Waadhoeke*	Ondernemers, onderwijs, gemeente, waterschappen, provincie	Gemeente, Provincie
Samenwerkingen met Leeuwarden, Dokkum en Groningen versterken o.a. Watercampus (watertechnologie), Dairy Campus (innovatie melkveehouderij), Energiecampus (kenniscentrum energie), MKB Cyber Campus (maakindustrie) New Energy Coalition en Bouwcampus Noord-Nederland	Ondernemers, ondernemersorganisaties, onderwijs, gemeente, provincie	Gemeente (via de verschillende campussen)
Ondernemers uit de maakindustrie en MKB koppelen aan het Innovatiecluster Drachten (3D metal printing, visual intelligence) en TEC door middel van bedrijfsmakelaar	Ondernemers, gemeente, Innovatiecluster Drachten, TEC Drachten, onderwijs	Gemeente (via bedrijfsmakelaar)
Glastuinbouwclusters in de regio met elkaar beter verbinden en met Greenport NHN door uitwisselen kennis en expertise	Ondernemers, gemeente, Greenport NHN	Gemeente (via bedrijfsmakelaar)